



Curso de **EDUCAÇÃO FÍSICA** **BACHARELADO**

RECEPÇÃO AOS INGRESSANTES

2018



Faculdades Integradas Padre Albino

Mantidas pela Fundação Padre Albino
Recredenciamento: Portaria MEC nº 53, de 22/01/2013 - DOU de 23/01/2013
Rua dos Estudantes, 225 - CEP 15809-144 - Catanduva-SP
Fone (17) 3311-3328 - www.fipa.com.br

GESTORES

Diretor-Geral

Dr. Nelson Jimenes

Gestor Educacional Administrativo / Coordenador Pedagógico

Prof. Dr. Antonio Carlos de Araujo

Secretária-Geral

Josiane Aparecida Zambon

Coordenador do Curso

Prof. Me. Igor Augusto Braz

Câmpus Sede: (17) 3311-3328

e-mail: atendimento@fipa.com.br

site: www.fipa.com.br

Hospital Escola Emílio Carlos

Câmpus Sede—FIPA



Hospital Escola Padre Albino - Centro



Mensagem

A preocupação da população com a saúde e a qualidade de vida despertou um grande interesse nas pessoas pela prática de exercícios físicos. Com o crescimento das oportunidades de trabalho, o Profissional de Educação Física passou a ser valorizado e reconhecido pela sociedade. Com isso, o mercado de trabalho abriu espaço para profissionais capacitados e comprometidos com a qualidade de vida das pessoas. Seja no âmbito recreacional ou competitivo, todas as pessoas ou equipes esportivas podem contratar os serviços de um Profissional de Educação Física, sobretudo pelo seu conhecimento em treinamento desempenho físico e fisiologia do exercício. Portanto, trata-se de uma área em grande expansão, que necessita de profissionais de qualidade para atender a sociedade.

Prof. Me. Igor Augusto Braz

Coordenador - Curso de Educação Física – Bacharelado

Missão do Curso

- Formar Bacharel em Educação Física cidadãos comprometidos com a Promoção de Saúde, em uma abordagem integral do ser humano;
- Desenvolver cidadãos críticos, que sejam capazes de contribuir em trabalhos multiprofissionais e em ações de promoção e proteção da saúde de comunidades, grupos de pessoas e grupos de pessoas com necessidades especiais;
- Promover uma formação acadêmico-profissional que atenda às necessidades da população, por meio de programas de promoção de saúde e prevenção de doenças;
- Fomentar a investigação científica dos estudantes, a fim de disseminar o conhecimento e contribuir com o desenvolvimento da saúde pública.

Apresentação


O Curso de Educação Física (Bacharelado) tem a duração de 04 (quatro) anos e propicia a capacitação teórica e prática para o profissional atuar nas diferentes áreas do treinamento esportivo, dos exercícios físicos em academias, da recreação em clubes e eventos, bem como na prescrição de atividades físicas voltadas para a melhoria da saúde e qualidade de vida de crianças, adolescentes, adultos, idosos ou pessoas de grupos especiais.

Mercado de trabalho:

O Bacharel em Educação Física terá habilitação profissional para atuar na prescrição do treinamento esportivo em academias, clubes, hotéis, cruzeiros, parques públicos, assim como no esporte de alto rendimento. O Profissional de Educação Física pode ainda planejar e organizar programas de exercícios físicos e treinamento, supervisionar programas de atividades físicas, trabalhar como fisiologista do exercício, formar e preparar atletas de alto nível, planejar e gerenciar competições ou atividades de lazer e administrar empreendimentos relacionados às atividades físicas, recreativas e esportivas.

MATRIZ CURRICULAR 2018 DO CURSO DE EDUCAÇÃO FÍSICA – BACHARELADO

DISCIPLINAS – 1º semestre	C. H.	DISCIPLINAS – 2º semestre	C. H.
Anatomia Humana I	36	Anatomia Humana II	36
Fisiologia Humana I	36	Fisiologia Humana II	36
Leitura e Produção de Texto I	36	Leitura e Produção de Texto II	36
Teoria e Metodologia do Basquetebol I	36	Teoria e Metodologia do Basquetebol II	36
Teoria e Metodologia do Atletismo I	36	Teoria e Metodologia do Atletismo II	36
Teoria e Metodologia da Ginástica I	36	Teoria e Metodologia da Ginástica II	36
Teoria e Metodologia do Futebol e Futsal I	36	Teoria e Metodologia do Futebol e Futsal II	36
Metodologia da Pesquisa Científica I	36	Metodologia da Pesquisa Científica II	36
Crescimento e Desenvolvimento I	36	Crescimento e Desenvolvimento II	36
Recreação e Lazer I	36	Recreação e Lazer II	36
Carga Horária do 1º Semestre	360	Carga Horária do 2º Semestre	360
DISCIPLINAS – 3º semestre	C. H.	DISCIPLINAS – 4º semestre	C. H.
Educação Física Adaptada I	36	Educação Física Adaptada II	36
Nutrição Aplicada ao Exercício Físico I	36	Nutrição Aplicada ao Exercício Físico II	36
Dimensões Histórico-Filosóficas da Educação Física	36	Dimensões Sócio-Antropológicas da Educação Física	36
Cinesiologia I	36	Cinesiologia II	36
Aprendizagem Motora I	36	Aprendizagem Motora II	36
Teoria e Metodologia das Lutas I	36	Teoria e Metodologia das Lutas II	36
Avaliação Física I	36	Avaliação Física II	36
Fisiologia do Exercício I	36	Fisiologia do Exercício II	36
Teoria e Metodologia do Handebol I	36	Teoria e Metodologia do Handebol II	36
Pedagogia da Educação Física e Esporte	36	Psicologia da Educação Física e Esporte	36
Carga Horária do 3º Semestre	360	Carga Horária do 4º Semestre	360
DISCIPLINAS – 5º semestre	C. H.	DISCIPLINAS – 6º semestre	C. H.
Manifestações Culturais, Dança e Folclore I	36	Manifestações Culturais, Dança e Folclore II	36
Teoria e Metodologia do Voleibol I	36	Teoria e Metodologia do Voleibol II	36
Condicionamento Físico I	36	Condicionamento Físico II	36
Relações Étnico-Raciais, Direitos Humanos e Sustentabilidade	36	Tópicos Especiais em Educação Física e Esporte	36
Tecnologia da Informação e Comunicação	36	Bioestatística	36
Educação Física na Infância e Adolescência I	36	Educação Física na Infância e Adolescência II	36
Organização de Eventos	36	Marketing Esportivo e Pessoal	36
Natação e Atividades Aquáticas I	36	Natação e Atividades Aquáticas II	36
Atividade Física, Saúde e Qualidade de Vida	36	Socorros de Urgência	36
Esportes de Aventura e Meio Ambiente	36	Esportes Alternativos	36
Carga Horária do 5º Semestre	360	Carga Horária do 6º Semestre	360
DISCIPLINAS – 7º semestre	C. H.	DISCIPLINAS – 8º semestre	C. H.
Biomecânica I	36	Biomecânica II	36
Treinamento Resistido I	36	Treinamento Resistido II	36
Trabalho de Conclusão de Curso	36	Envelhecimento e Exercício Físico	36
Treinamento Esportivo I	36	Treinamento Esportivo II	36
Promoção de Saúde do Trabalhador I	36	Promoção de Saúde do Trabalhador II	36
Saúde Coletiva I	36	Saúde Coletiva II	36
Ginástica de Academia I	36	Ginástica de Academia II	36
Bioquímica do Exercício I	36	Bioquímica do Exercício II	36
Exercícios Físicos para Grupos Especiais I	36	Exercícios Físicos para Grupos Especiais II	36
Prescrição e Orientação de Exercício Personalizado I	36	Prescrição e Orientação de Exercício Personalizado II	36
Carga Horária do 7º Semestre	360	Carga Horária do 8º Semestre	360
Disciplina Optativa: Libras (36h).		Carga Horária Total: 2.916 Horas	



Faculdades Integradas Padre Albino
Catanduva-SP

RESOLUÇÃO Nº 18/2009

O Diretor Geral das Faculdades Integradas Padre Albino,

CONSIDERANDO:

- I. A Lei Municipal nº 4.809, de 25.09.2009, que dispõe sobre a proibição do **trote**;
- II. As determinações emanadas das autoridades constituídas, relativamente ao **trote**;
- III. O **trote** ser atividade estudantil proibida nesta IES.
- IV. A preocupação e obrigação desta Instituição em preservar a integridade física, moral e material dos seus alunos, na oportunidade, especialmente dos calouros; e
- V. Configurar-se como **trote** qualquer ato de violência, zombaria, humilhação, ridicularização e situação constrangedora a alunos e a terceiros,

RESOLVE:

Art. 1º Proibir o **trote** dentro e fora dos limites das Faculdades Integradas Padre Albino, independente de tempo e espaço.

Parágrafo único. Para tanto, serão utilizados os meios adequados, ou seja: Departamento Interno de Segurança da Fundação Padre Albino, medidas policiais e judiciais, conforme o caso.

Art. 2º Aos infratores serão aplicadas as seguintes penalidades Institucionais:

- I. Suspensão de 8 (oito) dias, aplicada pelo Diretor Geral; ou
- II. Expulsão, aplicada pelo Diretor Geral e homologada pela Congregação.

Parágrafo único. As penas previstas neste artigo serão precedidas de Inquérito Administrativo, assegurados a ampla defesa e o contraditório.

Art. 3º A Direção Geral, a Coordenação dos Cursos e o Núcleo de Apoio ao Estudante (NAE) atuarão na conscientização e obediência da comunidade acadêmica ao presente disciplinamento, no estímulo e apoio a ações solidárias e de cidadania na recepção aos calouros.

Art. 4º Esta Resolução entra em vigor na data de sua publicação, revogando-se as disposições em contrário.

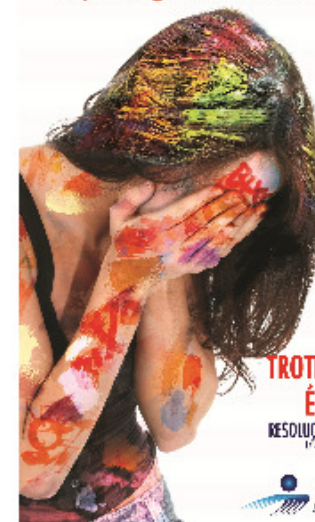
Catanduva, 15 de outubro de 2009.

Dr. Nelson Jimenes
Diretor Geral

DIGA NÃO AO TROTE. RESPEITE O BIXO.



BIXO TEM DIREITO. BIXO QUER RESPEITO.



TROTE NAS FIPA É PROIBIDO
RESOLUÇÃO FIPA 18/2009
15 de outubro de 2009
Art. 18 da Lei nº 4.809/09





Janeiro							Fevereiro – 21 dias 18 dias 1ª S. Med.							Março – 26 dias						
D	S	T	Q	Q	S	S	D	S	T	Q	Q	S	S	D	S	T	Q	Q	S	S
	01	02	03	04	05	06					01	02	03					01	02	03
07	08	09	10	11	12	13	04	05	06	07	08	09	10	04	05	06	07	08	09	10
14	15	16	17	18	19	20	11	12	13	14	15*	16*	17	11	12	13	14	15	16	17
21	22	23	24	25	26	27	18	19	20	21	22	23	24	18	19	20	21	22	23	24
28	29	30	31				25	26	27	28				25	26	27	28	29	30	31
01 - Confraternização Universal 02/01 a 31/01 – Férias docentes 02 a 18 – Rematricula de todos os cursos							01 – Início das Aulas 2º ao 6 - Medicina 01 – Início das Aulas ADM, BMD, DIR, EDF, EFB, ENF e PDG. 05 – Início das Aulas 1ª Serie Medicina 12 e 13 – Carnaval 14 – Quarta de cinzas 15 e 16 – Reunião Pedagógica/ Letivo							30 – Paixão de Cristo						
Abril – 23 dias							Maio – 25 dias							Junho – 26 dias						
D	S	T	Q	Q	S	S	D	S	T	Q	Q	S	S	D	S	T	Q	Q	S	S
01	02	03	04	05	06	07			01	02	03	04	05						01	02
08	09	10	11	12	13	14	06	07	08	09	10	11	12	03	04	05	06	07	08	09
15	16	17	18	19	20	21	13	14	15	16	17	18	19	10	11	12	13	14	15	16
22	23	24	25	26	27	28	20	21	22	23	24	25	26	17	18	19	20	21	22	23
29	30						27	28	29	30	31			24	25	26	27	28	29	30
01 - Páscoa 14 – Dia do Município 21 – Tiradentes 27 – Prazo final Trancamento de Matrículas nos cursos semestrais							01 - Dia do trabalho 31 – Corpus Christi													
Julho – 2 dias							Agosto - 26 dias							Setembro – 24 dias						
D	S	T	Q	Q	S	S	D	S	T	Q	Q	S	S	D	S	T	Q	Q	S	S
01	02	03	04	05	06	07				01	02	03	04							01
08	09	10	11	12	13	14	05	06	07	08	09	10	11	02	03	04	05	06	07	08
15	16	17	18	19	20	21	12	13	14	15	16	17	18	09	10	11	12	13	14	15
22	23	24	25	26	27	28	19	20	21	22	23	24	25	16	17	18	19	20	21	22
29	30	31					26	27	28	29	30	31		23	24	25	26	27	28	29
02 a 07 – Exames Finais 09 – Soldado Constitucionalista 10 a 29 – Recesso docente/ férias escolares 16 a 27 – Rematricula nos cursos semestrais 30 – Início das aulas							08 – São Domingos – Padroeiro município							07 – Proclamação da Independência 16 a 22 – Semana Monsenhor Albino 17 a 21 - Congresso de Educação 22 – Fundação Padre Albino na Praça 28 – Prazo final Trancamento de Matrículas nos cursos semestrais e anuais						
Outubro – 25 dias							Novembro – 24 dias							Dezembro – 6 dias						
D	S	T	Q	Q	S	S	D	S	T	Q	Q	S	S	D	S	T	Q	Q	S	S
	01	02	03	04	05	06					01	02	03							01
07	08	09	10	11	12	13	04	05	06	07	08	09	10	02	03	04	05	06	07	08
14	15	16	17	18	19	20	11	12	13	14	15	16	17	09	10	11	12	13	14	15
21	22	23	24	25	26	27	18	19	20	21	22	23	24	16	17	18	19	20	21	22
28	29	30	31				25	26	27	28	29	30		23	24	25	26	27	28	29
12 - Nossa Senhora Aparecida 15 – Dia do Professor 03 e 04 - VestFipa							02 – Finados 15 – Proclamação da República							07 – Último dia letivo do semestre 10 a 17 – Exame Finais 19 – Prazo final para entrega das notas 21 a 31 – Recesso docentes 25 – Natal						

	JAN	FEV	MAR	ABR	MAI	JUN	Sub- total 1º Sem	JUL	AGO	SET	OUT	NOV	DEZ	Sub- total 2º Sem	Total Anual
FIPA	-	21/18	26	23	25	26	121/ 118	2	26	24	25	24	6	107	227/ 225

INTEGRALIZAÇÃO DO CURSO

ATIVIDADES ACADÊMICAS	CARGA HORÁRIA
1º Semestre- Conteúdos Curriculares Teórico-práticos	360 horas
2º Semestre- Conteúdos Curriculares Teórico-práticos	360 horas
3º Semestre- Conteúdos Curriculares Teórico-práticos	360 horas
4º Semestre- Conteúdos Curriculares Teórico-práticos	360 horas
5º Semestre- Conteúdos Curriculares Teórico-práticos	360 horas
6º Semestre- Conteúdos Curriculares Teórico-práticos	360 horas
7º Semestre- Conteúdos Curriculares Teórico-práticos	360 horas
8º Semestre- Conteúdos Curriculares Teórico-práticos	360 horas
Subtotal da Carga Horária do Curso	2.880 horas
Atividades Complementares	100 horas
Estágio Supervisionado	200 horas
Práticas Profissionais	200 horas
Carga Horária Total do Curso	3.380 horas
Libras (Disciplina Optativa)	36 horas
TOTAL	3.416 horas

Ementário das disciplinas do 1º Semestre

1º ANO - 1º SEMESTRE

Disciplina: Anatomia Humana I

Ementa: Aparelho locomotor: forma, estrutura, função e órgãos. Sistema esquelético. Sistema articular. Sistema muscular. Sistema nervoso.

Disciplina: Fisiologia Humana I

Ementa: Estudo do funcionamento do organismo humano em movimento quanto aos sistemas Renal, Sistemas neuromusculares, Sistema cardiovascular, Sistema Respiratório, necessários para o curso de Educação Física.

Disciplina: Leitura e Produção de Texto I

Ementa: Melhoria do domínio da modalidade escrita no estudo da Língua Materna, aprofundando aspectos referentes à leitura e a produção textual, levando em consideração o conhecimento de mundo dos discentes. Apresentação de forma inter-relacionada a análise e a síntese, a leitura e a produção do texto, estabelecendo uma ponte entre a análise e a síntese, entre as leituras feitas e as propostas de produção de textos.

Disciplina: Teoria e Metodologia do Basquetebol I

Ementa: Aspectos históricos, conceituais e práticos. As regras oficiais, os fundamentos, o desenvolvimento do jogo e o trabalho de ensino, aperfeiçoamento, treinamento e profissionalização no Basquetebol.

Disciplina: Teoria e Metodologia do Atletismo I

Ementa: Aspectos históricos, teóricos e práticos do Atletismo. Fundamentos técnicos das regras e das principais provas do atletismo. Processos de ensino-aprendizagem relevantes para a iniciação esportiva em diferentes espaços de intervenção.

Disciplina: Teoria e Metodologia da Ginástica I

Ementa: História, evolução e terminologia básica da ginástica. Estrutura das sessões de ginástica. Estudo das qualidades físicas, básicas e essenciais para a ginástica. A relação: corporeidade e movimento. Consciência corporal através do movimento ginástico. Calistenia.

Disciplina: Teoria e Metodologia do Futebol e Futsal I

Ementa: Histórico do Futebol e do Futsal e seu desenvolvimento no Brasil. Procedimentos na aprendizagem dos fundamentos básicos de ambas as modalidades, de suas regras e suas aplicações tanto na teoria como na prática. A contextualização social e cultural das modalidades no Brasil.

Disciplina: Metodologia da Pesquisa Científica I

Ementa: A ciência e o método científico. O conhecimento científico na formação profissional em Educação Física. A natureza da pesquisa. A sistematização do trabalho acadêmico. Fundamentos teóricos e metodológicos da investigação científica. Tipos de pesquisa científica. Estratégias metodológicas para a coleta, processamento e análise de dados. Métodos científicos de resolução de problemas. Levantamento bibliográfico e os tipos de trabalhos acadêmicos. Fundamentos filosóficos, epistemológicos e éticos da pesquisa científica.

Disciplina: Crescimento e Desenvolvimento I

Ementa: Pressupostos teóricos do crescimento e do desenvolvimento humano e os aspectos que integram o ser humano nas diferentes fases da vida. Teorias do desenvolvimento humano e perspectivas teóricas atuais da área. Dimensões do desenvolvimento físico, cognitivo, afetivo, social e motor.

Disciplina: Recreação e Lazer I

Ementa: Lazer e recreação: aspectos históricos no mundo e no Brasil, sua evolução, seus conteúdos culturais, suas possibilidades de atuação e aplicação pelo profissional em Educação Física. Recreação: mercado de trabalho e campos de atuação para o bacharel em Educação Física.

1º ANO - 2º SEMESTRE

Disciplina: Anatomia Humana II

Ementa: Aparelho locomotor: forma, estrutura, função e órgãos. Sistema esquelético. Sistema articular. Sistema muscular. Sistema nervoso.

Disciplina: Fisiologia Humana II

Ementa: Estudo do funcionamento do organismo humano em movimento quanto aos sistemas Renal, Sistemas neuromusculares, Sistema cardiovascular, Sistema Respiratório, necessários para o curso de Educação Física.

Disciplina: Leitura e Produção de Texto II

Ementa: Melhoria do domínio da modalidade escrita no estudo da Língua Materna, aprofundando aspectos referentes à leitura e a produção textual, levando em consideração o conhecimento de mundo dos discentes. Apresentação de forma inter-relacionada a análise e a síntese, a leitura e a produção do texto, estabelecendo uma ponte entre a análise e a síntese, entre as leituras feitas e as propostas de produção de textos.

Disciplina: Teoria e Metodologia do Basquetebol II

Ementa: Aspectos históricos, conceituais e práticos. As regras oficiais, os fundamentos, o desenvolvimento do jogo e o trabalho de ensino, aperfeiçoamento, treinamento e profissionalização no Basquetebol.

Disciplina: Teoria e Metodologia do Atletismo II

Ementa: Aspectos históricos, teóricos e práticos do Atletismo. Fundamentos técnicos das regras e das principais provas do atletismo. Processos de ensino-aprendizagem relevantes para a iniciação esportiva em diferentes espaços de intervenção.

Disciplina: Teoria e Metodologia da Ginástica II

Ementa: História, evolução e terminologia básica da ginástica. Estrutura das sessões de ginástica. Estudo das qualidades físicas, básicas e essenciais para a ginástica. A relação: corporeidade e movimento. Consciência corporal através do movimento ginástico. Calistenia.

Disciplina: Teoria e Metodologia do Futebol e Futsal II

Ementa: Histórico do Futebol e do Futsal e seu desenvolvimento no Brasil. Procedimentos na aprendizagem dos fundamentos básicos de ambas as modalidades, de suas regras e suas aplicações tanto na teoria como na prática. A contextualização social e cultural das modalidades no Brasil.

Disciplina: Metodologia da Pesquisa Científica II

Ementa: A ciência e o método científico. O conhecimento científico na formação profissional em Educação Física. A natureza da pesquisa. A sistematização do trabalho acadêmico. Fundamentos teóricos e metodológicos da investigação científica. Tipos de pesquisa científica. Estratégias metodológicas para a coleta, processamento e análise de dados. Métodos científicos de resolução de problemas. Levantamento bibliográfico e os tipos de trabalhos acadêmicos. Fundamentos filosóficos, epistemológicos e éticos da pesquisa científica.

Disciplina: Crescimento e Desenvolvimento II

Ementa: Pressupostos teóricos do crescimento e do desenvolvimento humano e os aspectos que integram o ser humano nas diferentes fases da vida. Teorias do desenvolvimento humano e perspectivas teóricas atuais da área. Dimensões do desenvolvimento físico, cognitivo, afetivo, social e motor.

Disciplina: Recreação e Lazer II

Ementa: Lazer e recreação: aspectos históricos no mundo e no Brasil, sua evolução, seus conteúdos culturais, suas possibilidades de atuação e aplicação pelo profissional em Educação Física. Recreação: mercado de trabalho e campos de atuação para o bacharel em Educação Física.